

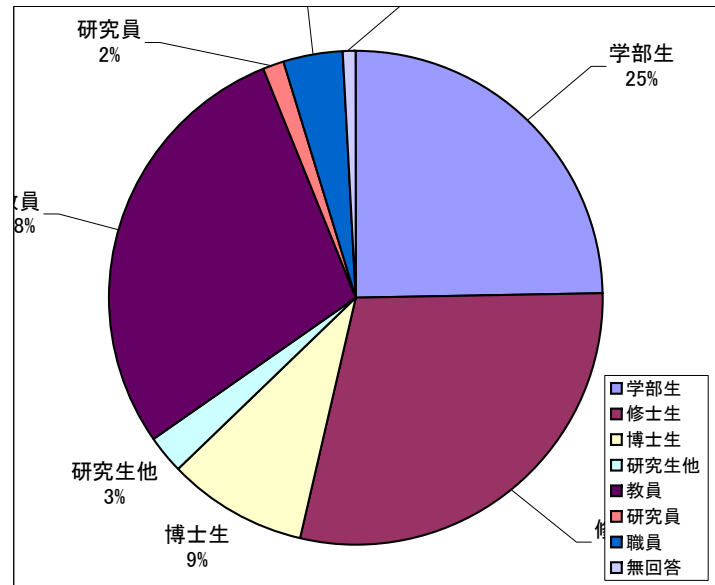
図書館利用者アンケート集計結果

(2007年12月10日～2008年1月31日実施)

附属図書館

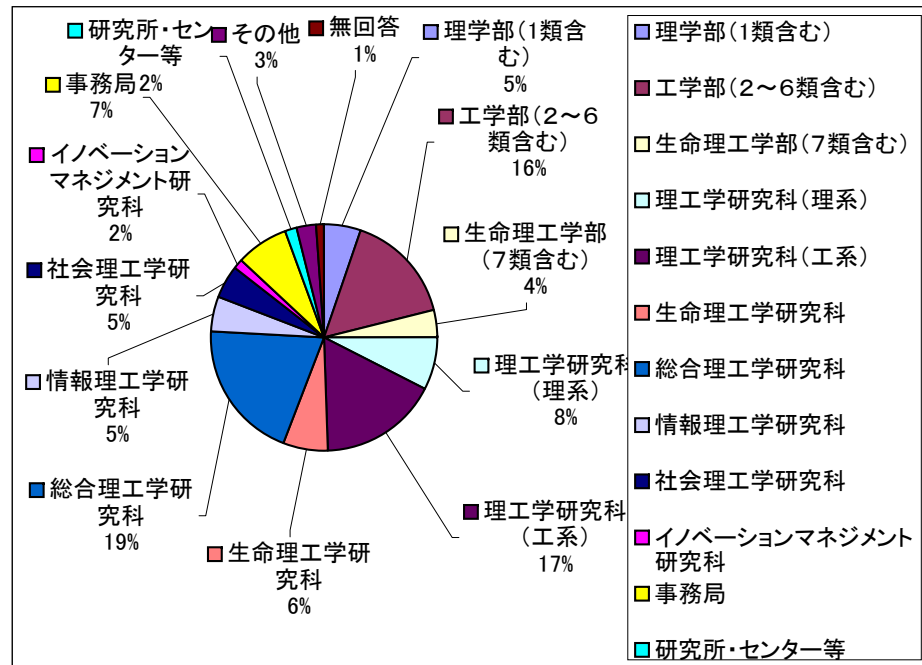
Q1 あなたのご身分を教えてください。

学部生	128	25%
修士生	150	29%
博士生	47	9%
研究生他	13	3%
教員	148	29%
研究員	8	2%
職員	20	4%
無回答	4	1%
計	518	100%



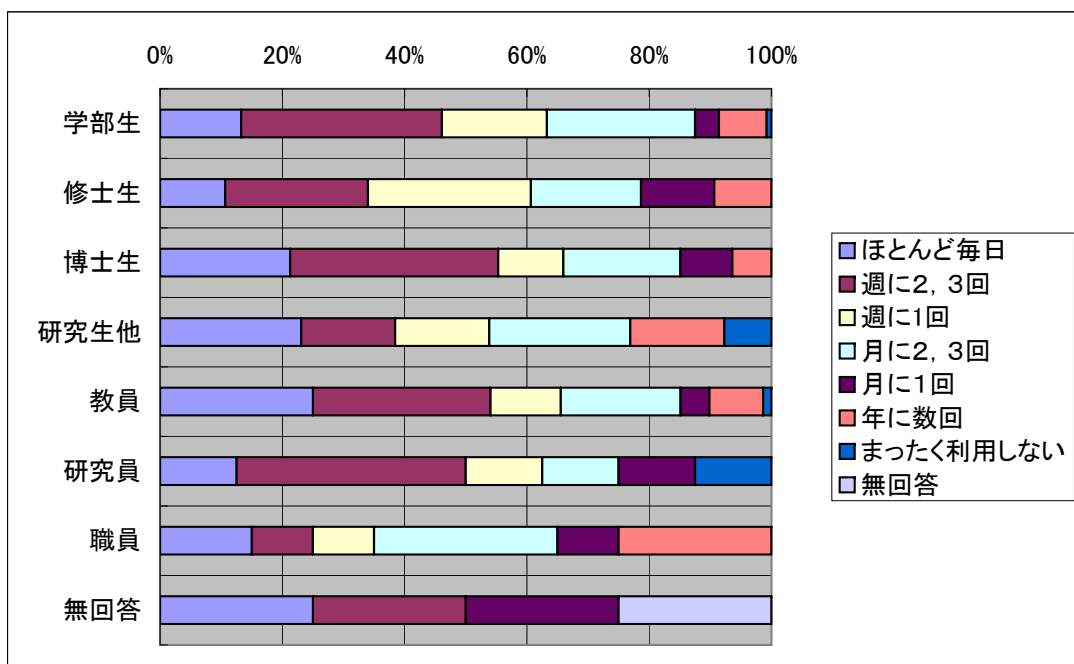
Q2 あなたのご所属を教えてください。

理学部(1類含む)	28	5%
工学部(2~6類含む)	82	16%
生命理工学部(7類含む)	20	4%
理工学研究科(理系)	39	8%
理工学研究科(工系)	87	17%
生命理工学研究科	33	6%
総合理工学研究科	104	20%
情報理工学研究科	25	5%
社会理工学研究科	25	5%
イノベーションマネジメント研究科	8	2%
事務局	38	7%
研究所・センター等	9	2%
その他	14	3%
無回答	6	1%
計	518	100%



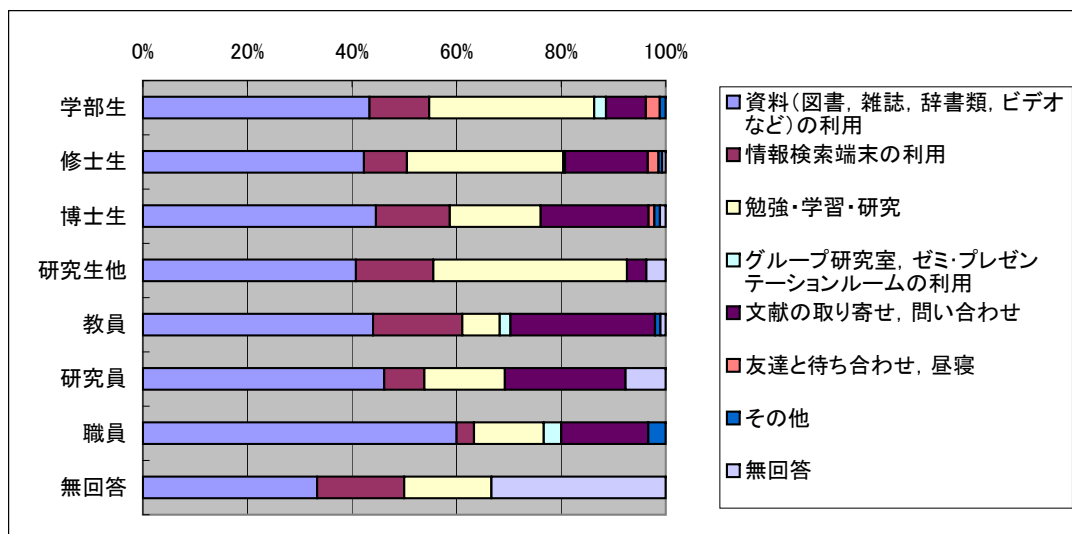
Q3 あなたはどのくらい図書館（オンライン・サービスを含む）を利用しますか？

	学部生	修士生	博士生	研究生他	教員	研究員	職員	無回答	計	率
ほとんど毎日	17	16	10	3	37	1	3	1	88	17%
週に2, 3回	42	35	16	2	43	3	2	1	144	28%
週に1回	22	40	5	2	17	1	2	0	89	17%
月に2, 3回	31	27	9	3	29	1	6	0	106	20%
月に1回	5	18	4	0	7	1	2	1	38	7%
年に数回	10	14	3	2	13	0	5	0	47	9%
まったく利用しない	1	0	0	1	2	1	0	0	5	1%
無回答	0	0	0	0	0	0	0	1	1	0%
計	128	150	47	13	148	8	20	4	518	100%



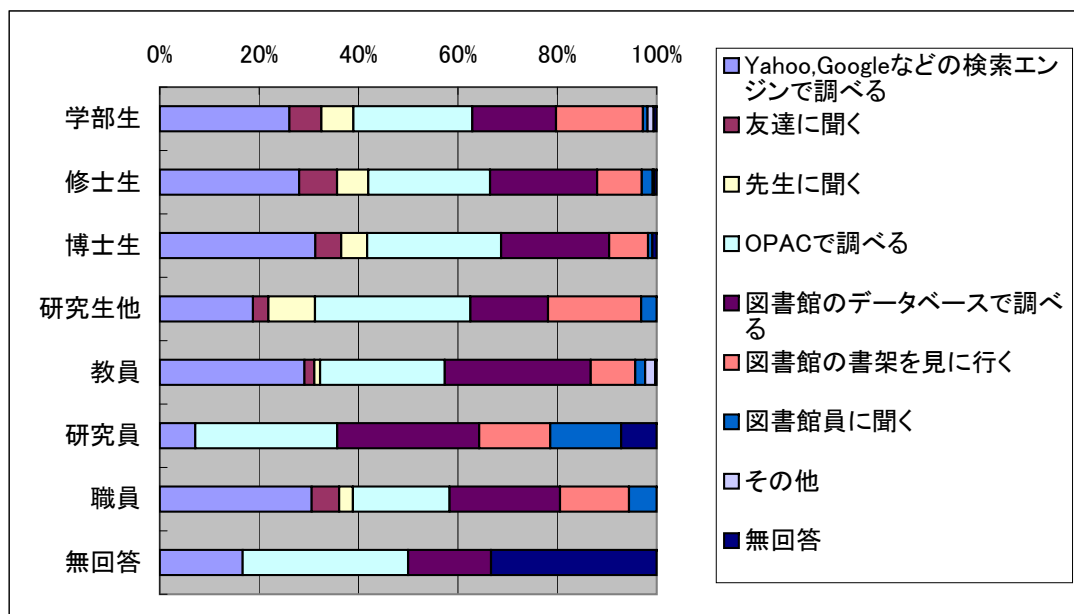
Q4 図書館の利用目的は何ですか？[複数回答可]

	学部生	修士生	博士生	研究生他	教員	研究員	職員	無回答	計	率
資料（図書、雑誌、辞書類、ビデオなど）の利用	114	123	41	11	129	6	18	2	444	44%
情報検索端末の利用	30	24	13	4	50	1	1	1	124	12%
勉強・学習・研究	83	87	16	10	21	2	4	1	224	22%
グループ研究室、ゼミ・プレゼンテーションルームの利用	6	1	0	0	6	0	1	0	14	1%
文献の取り寄せ、問い合わせ	20	46	19	1	81	3	5	0	175	17%
友達と待ち合わせ、昼寝	7	6	1	0	0	0	0	0	14	1%
その他	3	2	1	0	3	0	1	0	10	1%
無回答	0	2	1	1	3	1	0	2	10	1%
計	263	291	92	27	293	13	30	6	1015	100%



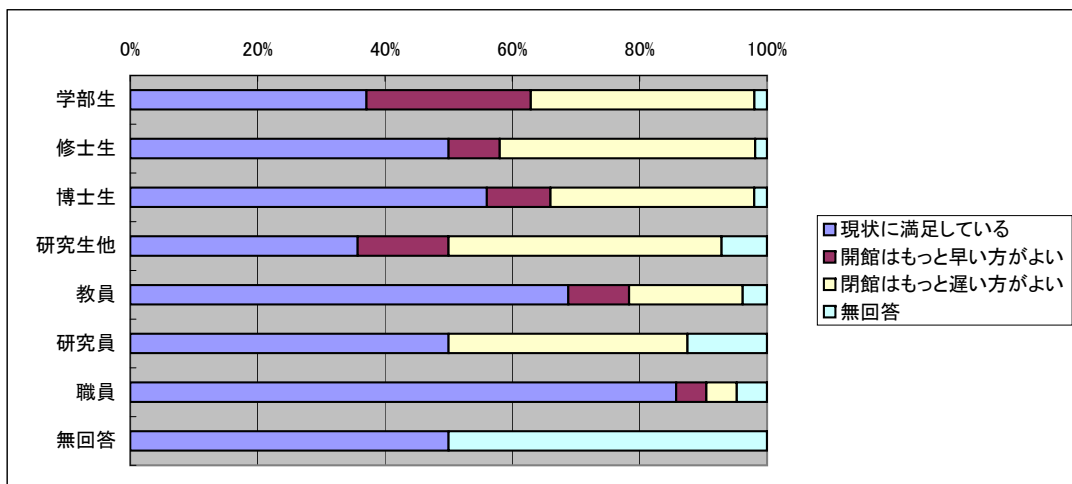
Q5欲しい資料がある場合、どのようにして探しますか？[複数回答可]

	学部生	修士生	博士生	研究生他	教員	研究員	職員	無回答	計	率
Yahoo, Googleなどの検索エンジンで調べる	85	103	36	6	101	1	11	1	344	28%
友達に聞く	21	28	6	1	7	0	2	0	65	5%
先生に聞く	21	23	6	3	4	0	1	0	58	5%
OPACで調べる	78	90	31	10	87	4	7	2	309	25%
図書館のデータベースで調べる	55	79	25	5	102	4	8	1	279	22%
図書館の書架を見に行く	57	33	9	6	31	2	5	0	143	12%
図書館員に聞く	3	8	1	1	7	2	2	0	24	2%
その他	4	1	0	0	7	0	0	0	12	1%
無回答	2	2	1	0	1	1	0	2	9	1%
計	326	367	115	32	347	14	36	6	1243	100%



Q6 現在の開館時間についてどう思われますか？（平日8:45～21:00，土日祝日11:00～17:00）

	学部生	修士生	博士生	研究生他	教員	研究員	職員	無回答	計	率
現状に満足している	56	81	28	5	108	4	18	2	302	53%
開館はもっと早い方がよい	39	13	5	2	15	0	1	0	75	13%
閉館はもっと遅い方がよい	53	65	16	6	28	3	1	0	172	30%
無回答	3	3	1	1	6	1	1	2	18	3%
計	151	162	50	14	157	8	21	4	567	100%



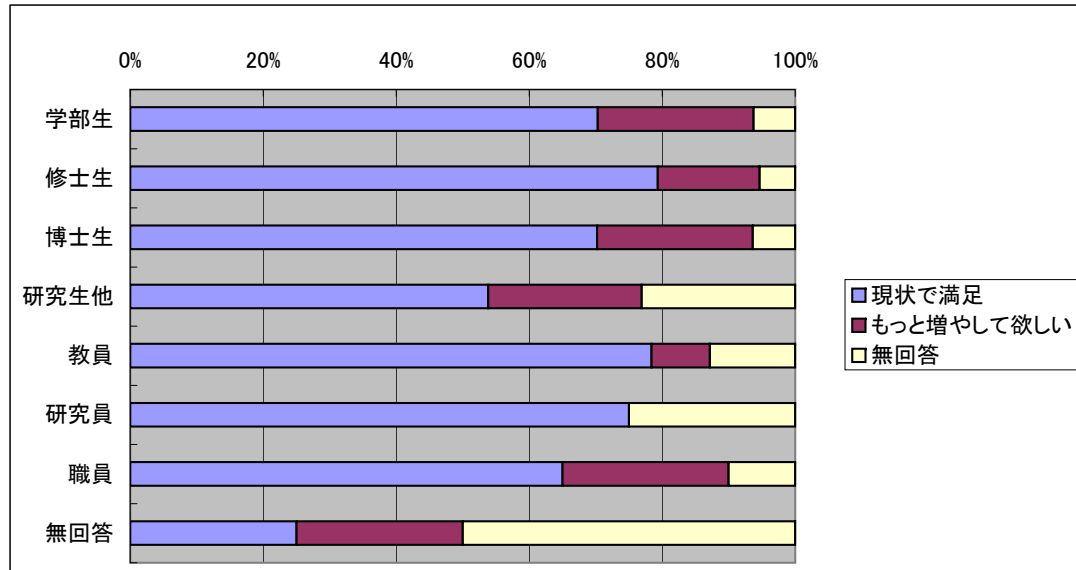
図書館から：試験期間とその前1週間は、平日23:00まで、土日祝日は9:00から20:00まで試行的に開館しています。

平日	希望時間	人数	休日	希望時間	人数
	6:00	1		7:00	1
	7:00	4		8:00	9
	7:30	1		8:45	1
	8:00	27		9:00	30
	8:15	2		9:30	1
	8:30	5		10:00	18

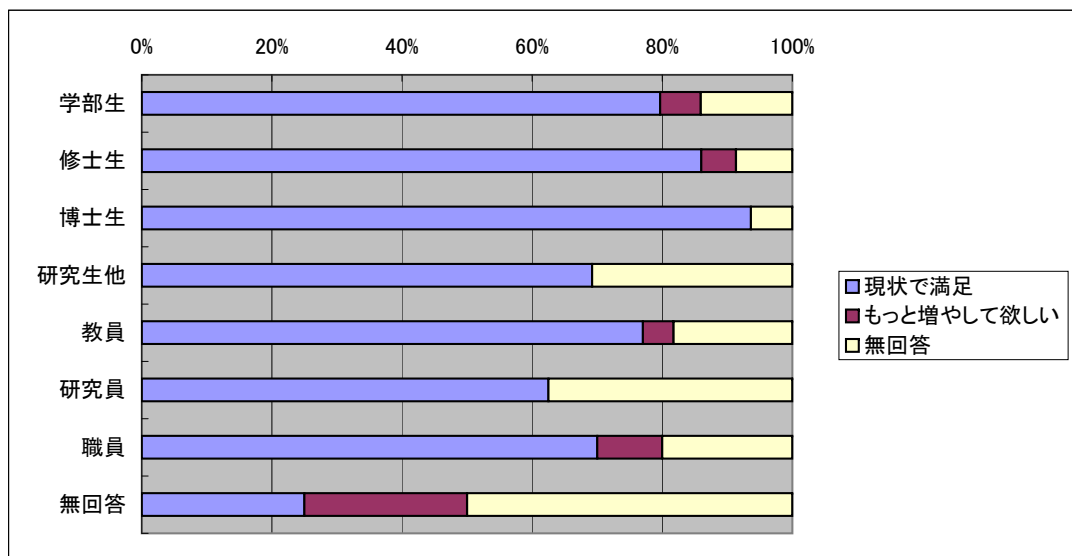
平日	希望時間	人数	休日	希望時間	人数
	22:00	11		18:00	1
	23:00	32		19:00	4
	24:00	20		20:00	21
				21:00	57
				22:00	13
				23:00	3

Q7閲覧スペースの一人用座席，グループ研究室（ゼミ・プレルーム）についてはいかがでしょうか？

1. 一人用座席	学部生	修士生	博士生	研究生他	教員	研究員	職員	無回答	計	率
現状で満足	90	119	33	7	116	6	13	1	385	74%
もっと増やして欲しい	30	23	11	3	13	0	5	1	86	17%
無回答	8	8	3	3	19	2	2	2	47	9%
計	128	150	47	13	148	8	20	4	518	100%

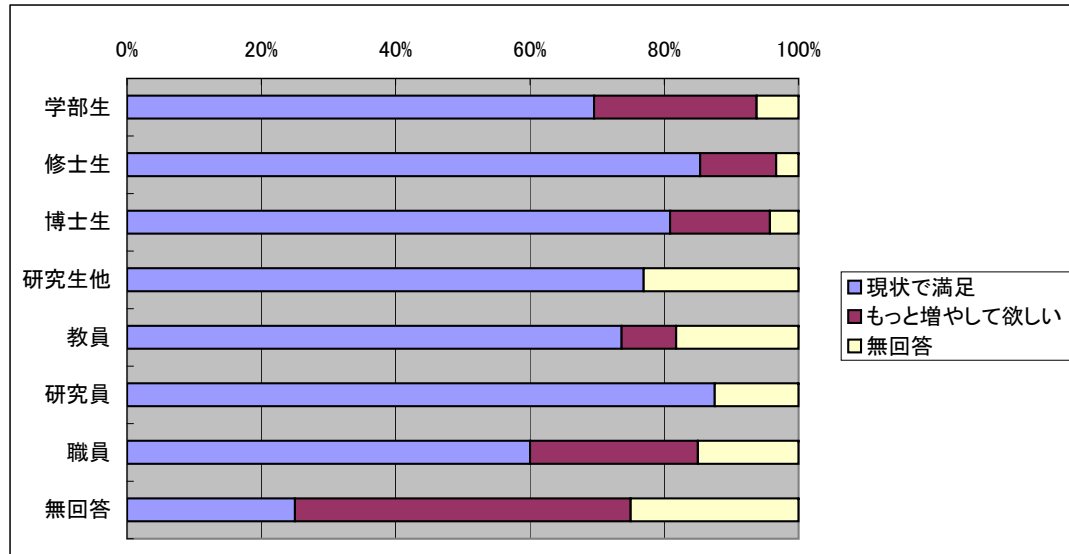


2. グループ研究室 (ゼミ・プレルーム)	学部生	修士生	博士生	研究生他	教員	研究員	職員	無回答	計	率
現状で満足	102	129	44	9	114	5	14	1	418	81%
もっと増やして欲しい	8	8	0	0	7	0	2	1	26	5%
無回答	18	13	3	4	27	3	4	2	74	14%
計	128	150	47	13	148	8	20	4	518	100%



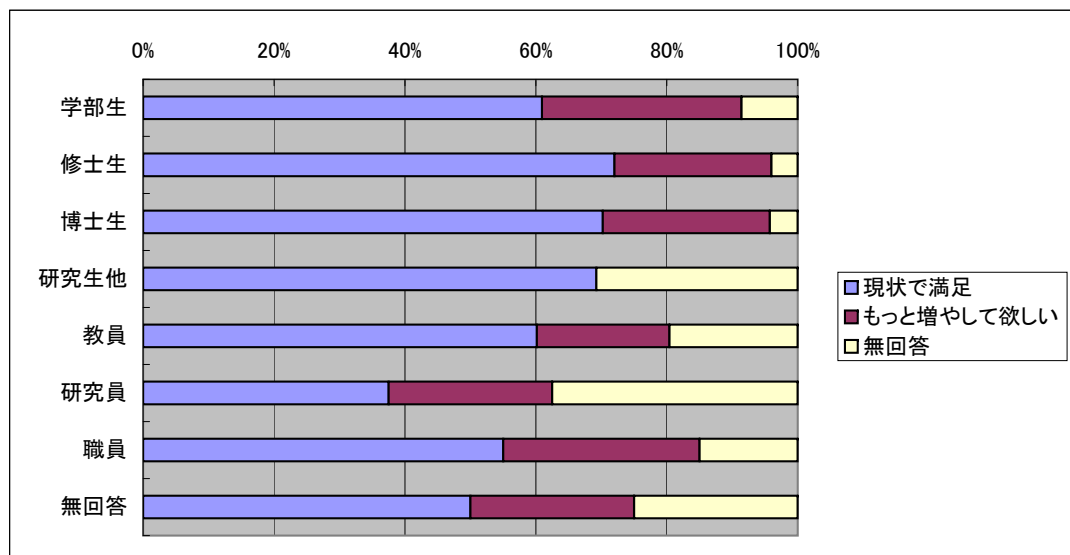
Q8パソコンの利用についてはいかがでしょうか？

1. 情報検索用端末	学部生	修士生	博士生	研究生他	教員	研究員	職員	無回答	計	率
現状で満足	89	128	38	10	109	7	12	1	394	76%
もっと増やして欲しい	31	17	7	0	12	0	5	2	74	14%
無回答	8	5	2	3	27	1	3	1	50	10%
計	128	150	47	13	148	8	20	4	518	100%



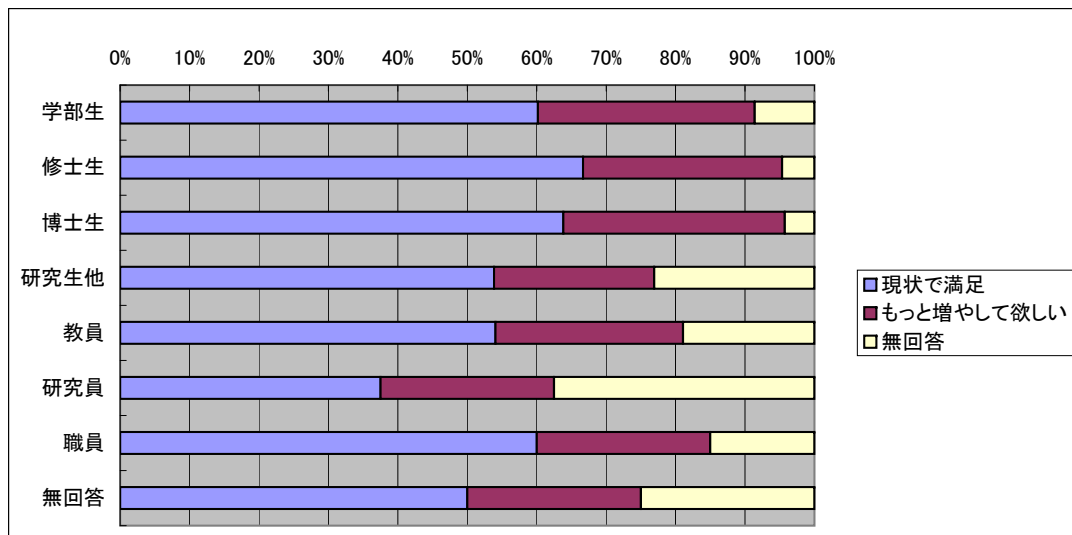
2. 無線LANが使えるエリア

	学部生	修士生	博士生	研究生他	教員	研究員	職員	無回答	計	率
現状で満足	78	108	33	9	89	3	11	2	333	64%
もっと増やして欲しい	39	36	12	0	30	2	6	1	126	24%
無回答	11	6	2	4	29	3	3	1	59	11%
計	128	150	47	13	148	8	20	4	518	100%



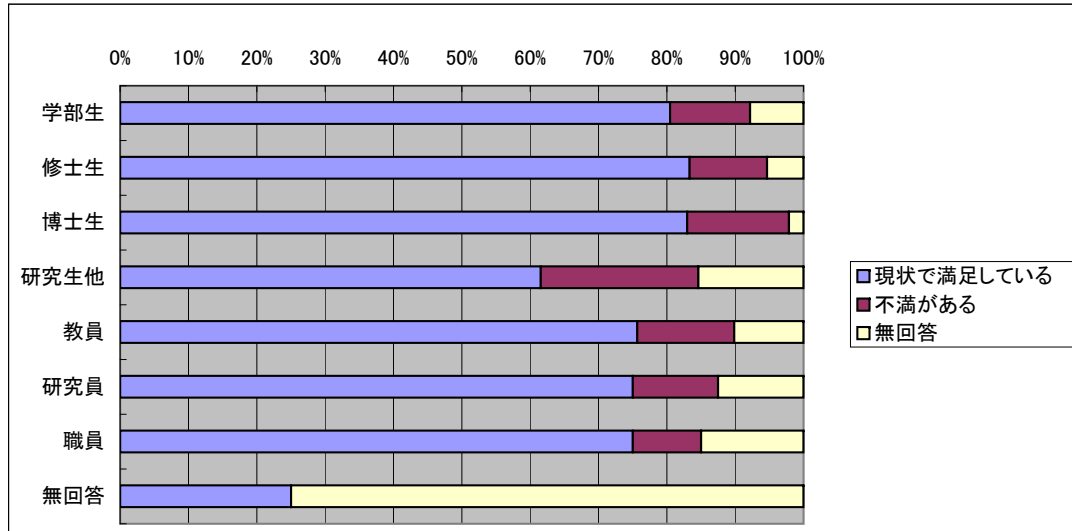
3. 電源コンセント

	学部生	修士生	博士生	研究生他	教員	研究員	職員	無回答	計	率
現状で満足	77	100	30	7	80	3	12	2	311	60%
もっと増やして欲しい	40	43	15	3	40	2	5	1	149	29%
無回答	11	7	2	3	28	3	3	1	58	11%
計	128	150	47	13	148	8	20	4	518	100%



Q9 コピー機の利用方法、台数に関してはいかがでしょうか？

	学部生	修士生	博士生	研究生他	教員	研究員	職員	無回答	計	率
現状で満足している	103	125	39	8	112	6	15	2	410	79%
不満がある	15	17	7	3	21	1	2	0	66	13%
無回答	10	8	1	2	15	1	3	6	46	9%
計	128	150	47	13	148	8	20	4	518	100%

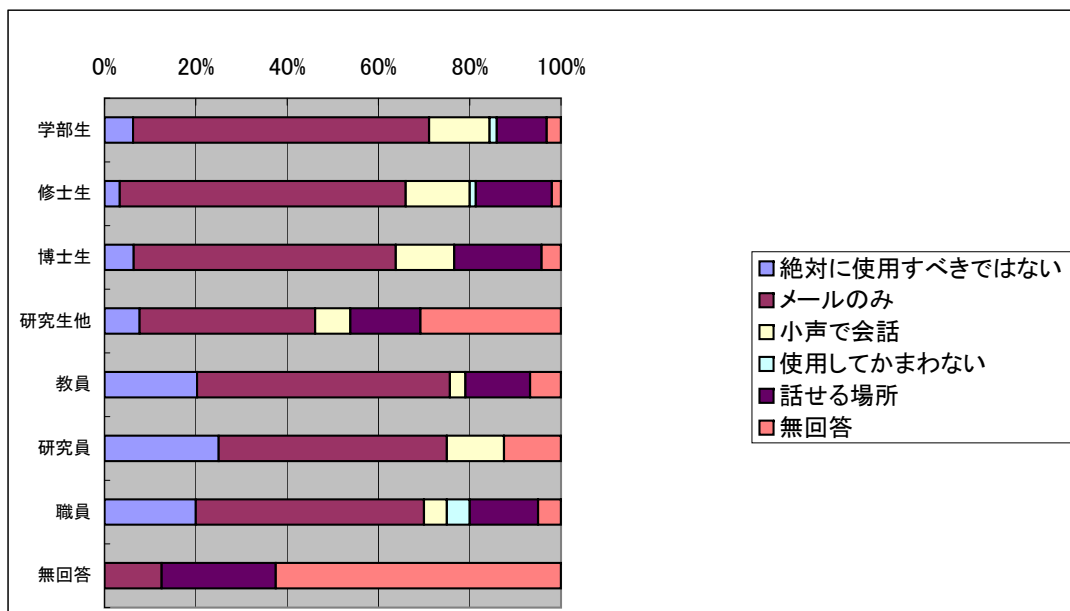


※不満の中身

- ・手続きが面倒(27件)
- ・台数を増やして欲しい(公費用も)(16件)

Q10 図書館内での利用者の携帯電話の使用についてはいかがでしょうか？

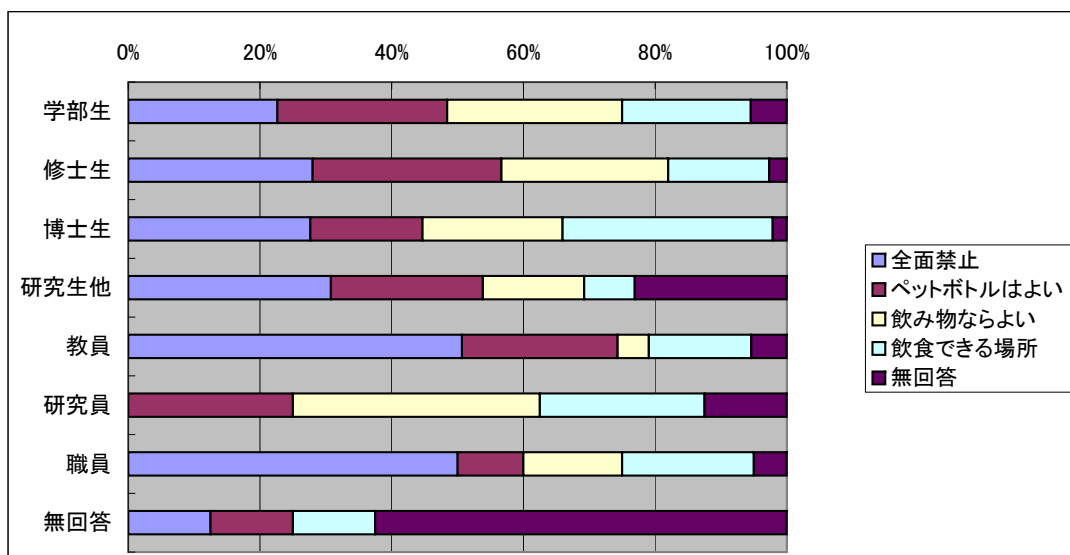
	学部生	修士生	博士生	研究生他	教員	研究員	職員	無回答	計	率
絶対に使用すべきではない	8	5	3	1	30	2	4	0	53	10%
メールのみならば使用してかまわない	83	94	27	5	82	4	10	1	306	59%
着信音を消して小声で会話していただかない	17	21	6	1	5	1	1	0	52	10%
使用してかまわない	2	2	0	0	0	0	1	0	5	1%
館内に話せる場所を作って欲しい	14	25	9	2	21	0	3	2	76	15%
無回答	4	3	2	4	10	1	1	5	30	6%
計	128	150	47	13	148	8	20	4	518	100%



図書館から:4月より携帯電話も使えるRefreshRoomをオープンしました。

Q11 図書館内では飲食を禁止していますが、これについてはどのように思われますか？

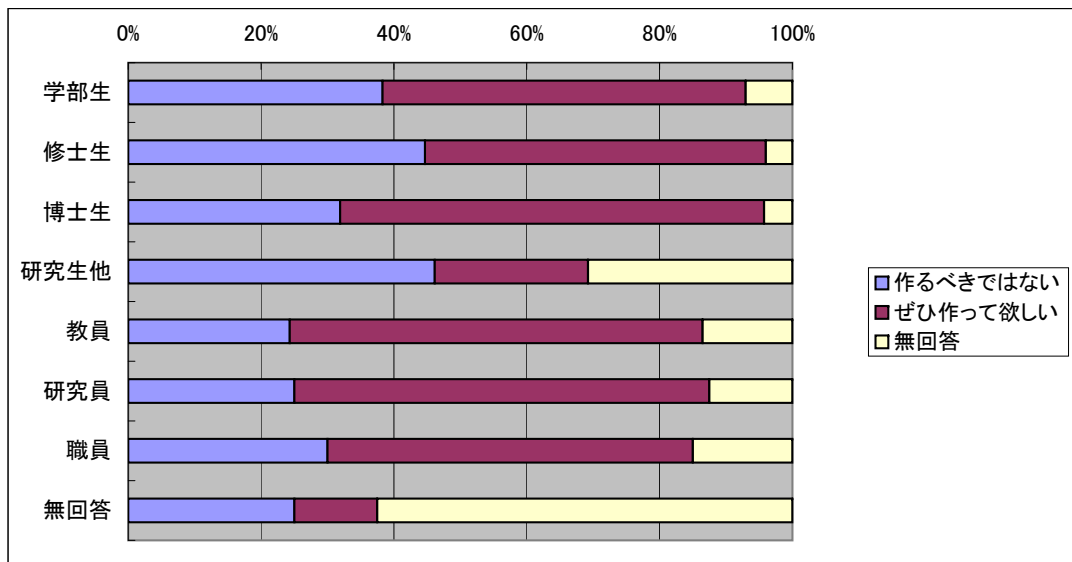
	学部生	修士生	博士生	研究生他	教員	研究員	職員	無回答	計	率
今のままでよい（全面禁止、ペットボトルも禁止）	29	42	13	4	75	0	10	1	174	34%
ペットボトルはよい	33	43	8	3	35	2	2	1	127	25%
飲み物ならよい	34	38	10	2	7	3	3	0	97	19%
館内に飲食できる場所を作って欲しい	25	23	15	1	23	2	4	1	94	18%
無回答	7	4	1	3	8	1	1	5	30	6%
計	128	150	47	13	148	8	20	4	518	100%



図書館から:4月より飲食もできるRefreshRoomをオープンしました。

Q12 図書館内では現在気軽に雑談できるスペースはありませんが、これについてはどのように思われますか？

	学部生	修士生	博士生	研究生他	教員	研究員	職員	無回答	計	率
作るべきではない	49	67	15	6	36	2	6	2	183	35%
ぜひ作って欲しい	70	77	30	3	92	5	11	1	289	56%
無回答	9	6	2	4	20	1	3	5	50	10%
計	128	150	47	13	148	8	20	4	518	100%



図書館から:4月より雑談もできるRefreshRoomをオープンしました。

Q13 図書館内の環境について気になる点がありますか？

- ・空調への不満(暑すぎる, 換気が悪い)(本館23件, 分館6件)
- ・トイレへの不満(汚い, 寒い, 寂しい)(本館2件, 分館6件)
- ・利用者のマナーの悪さ(私語, 携帯電話, 飲食)(本館23件, 分館2件)

・閲覧スペースについての意見例

「一階の閲覧スペースの狭さ。特にレファレンス・コーナーの近くにそれ用の十分な閲覧スペースが欲しい。レファレンスコーナーの本は、調べて戻し又調べ・・・という使い方がされ、また重い本が多いことから、基本的には書架の近くで利用されるものだと思います。しかし、現行ではすぐ近くに机はなく、南側の座席まで持って行くか、そこが一杯だと立ったままか、北側の座席まで行かねばなりません。例えば国勢調査や白書類を上階に上げるなどして、閲覧スペースを広くすることは不可能でしょうか。」(教員)

「自習エリアにおける四人掛け机の存在意義が分からない。・大抵1人が独占して使う形になる。・逆にグループで四人掛け机を使う事は少なからず会話が生まれる」(学部生)

「閲覧室の座席では集中して緊張感をもって勉強ができるように雑談等は厳に禁止すべきである。その代りに息抜きのできる談話スペース(閲覧室と遮音)を用意して長時間の勉強もできるようにして欲しい。飲水はこのスペースで持参のペットボトルで行えばよいと思う。」(教員)

「外部からきた友人(研究者)と(せめてコーヒーくらい飲みながら)議論できるようなスペースがすずかけ台キャンパスにはなく、しかたなく生協を使っています。もう少し格上のスペースなら図書館にあってもいいのではないかと思います。」(教員)

「2階と3階は、柱から遠ざかるにつれて床がたわんでいるのが気になる。このアンケートの主旨とは違うのであろうが、建物の構造の安全性を確認しておいた方がよいように思う。」(教員)

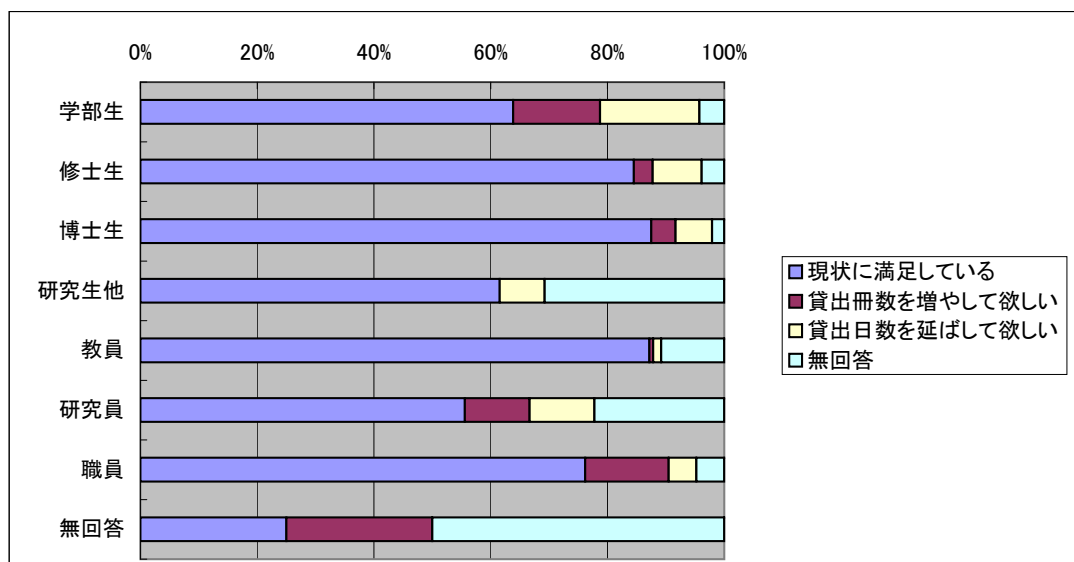
「学部学生がレポート作成する環境がないためか、第二食堂にたむろしており、食事時にとても困っています。図書館は潜在的にレポート作成に最適な場所であると思うので是非学習環境の充実に努めていただきたいと思います。そこで、オンライン雑誌閲覧の普及により図書館の建屋自身で研究資料の調査をすることが少なくなってきたので、その分学生がグループで勉強できるスペースを拡充してはどうか？また、既存の本屋+カフェの業態を参考にしつつ、ある程度は飲食も許可してはどうかと思います。」(教員)

Q14 図書館には、図書、雑誌、辞書類、新聞、AV資料などさまざまな資料がありますが、あなたが特に不十分と感じる(または以前感じた)資料の種類・分野はありますか？

人文社会系、文学など一般図書、英語関係、理工系新刊書、電子ジャーナル、コンピュータ関係新刊書、経営・金融・マネジメント・知的財産関係、一般的な新聞・雑誌を増やして欲しい、映画DVD

Q15 貸出冊数・日数についてはどう思われますか？

	学部生	修士生	博士生	研究生他	教員	研究員	職員	無回答	計	率
現状に満足している	90	131	42	8	129	5	16	1	422	78%
貸出冊数を増やして欲しい	21	5	2	0	1	1	3	1	34	6%
貸出日数を延ばして欲しい	24	13	3	1	2	1	1	0	45	8%
無回答	6	6	1	4	16	2	1	2	38	7%
計	141	155	48	13	148	9	21	4	539	100%



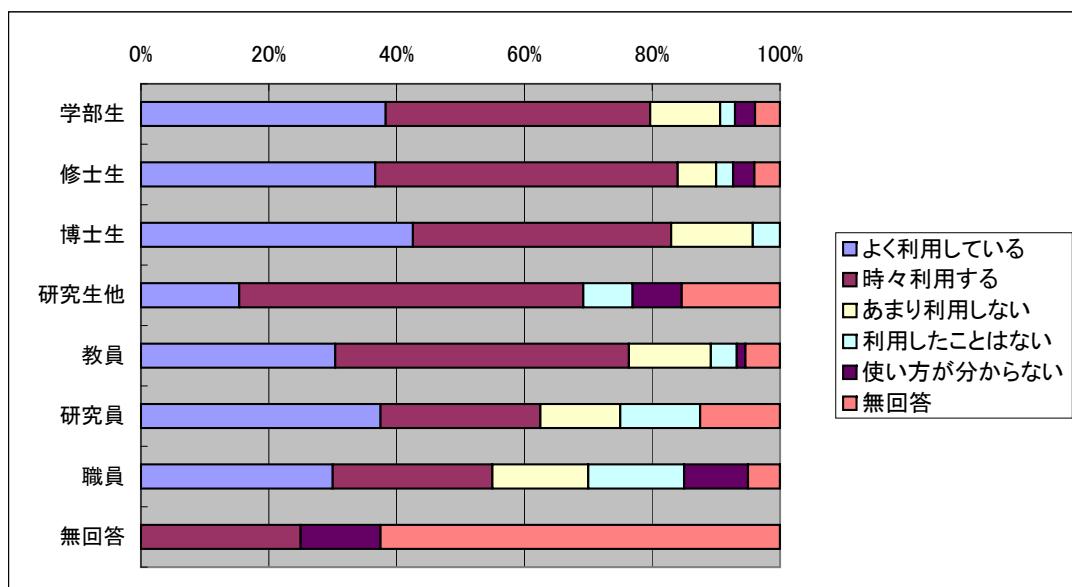
※学部生でもっとも希望の多かったもの
 ※院生でもっとも希望の多かったもの

貸出冊数:10冊
 貸出冊数:20冊

貸出日数:3週間
 貸出日数:2ヶ月

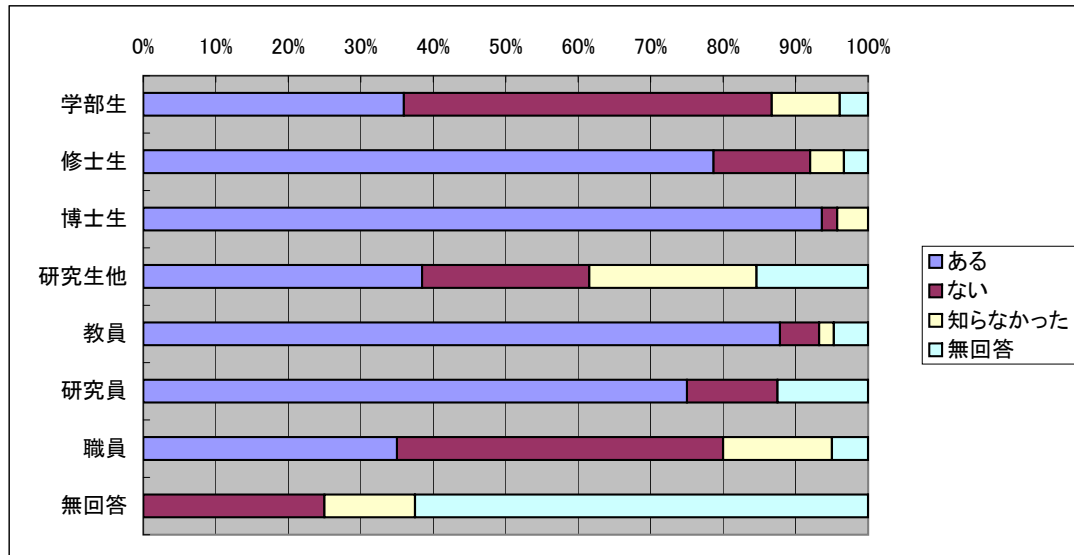
Q16 図書館のオンライン蔵書目録 (OPAC) は利用されますか？

	学部生	修士生	博士生	研究生他	教員	研究員	職員	無回答	計	率
よく利用している	49	55	20	2	45	3	6	0	180	35%
時々利用する	53	71	19	7	68	2	5	2	227	44%
あまり利用しない	14	9	6	0	19	1	3	0	52	10%
利用したことはない	3	4	2	1	6	1	3	0	20	4%
使い方が分からない	4	5	0	1	2	0	2	1	15	3%
無回答	5	6	0	2	8	1	1	5	28	5%
計	128	150	47	13	148	8	20	4	518	100%



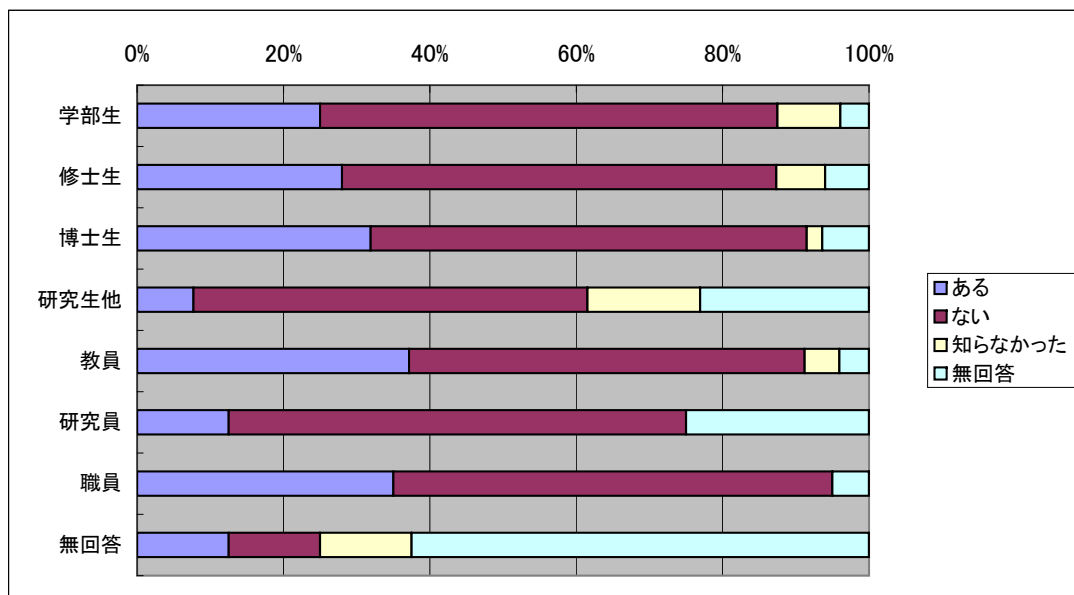
Q17 電子ジャーナルを利用されたことはありますか？

	学部生	修士生	博士生	研究生他	教員	研究員	職員	無回答	計	率
ある	46	118	44	5	130	6	7	0	356	69%
ない	65	20	1	3	8	1	9	2	109	21%
そんなサービスをしていることを知らなかった	12	7	2	3	3	0	3	1	31	6%
無回答	5	5	0	2	7	1	1	5	26	5%
計	128	150	47	13	148	8	20	4	518	100%



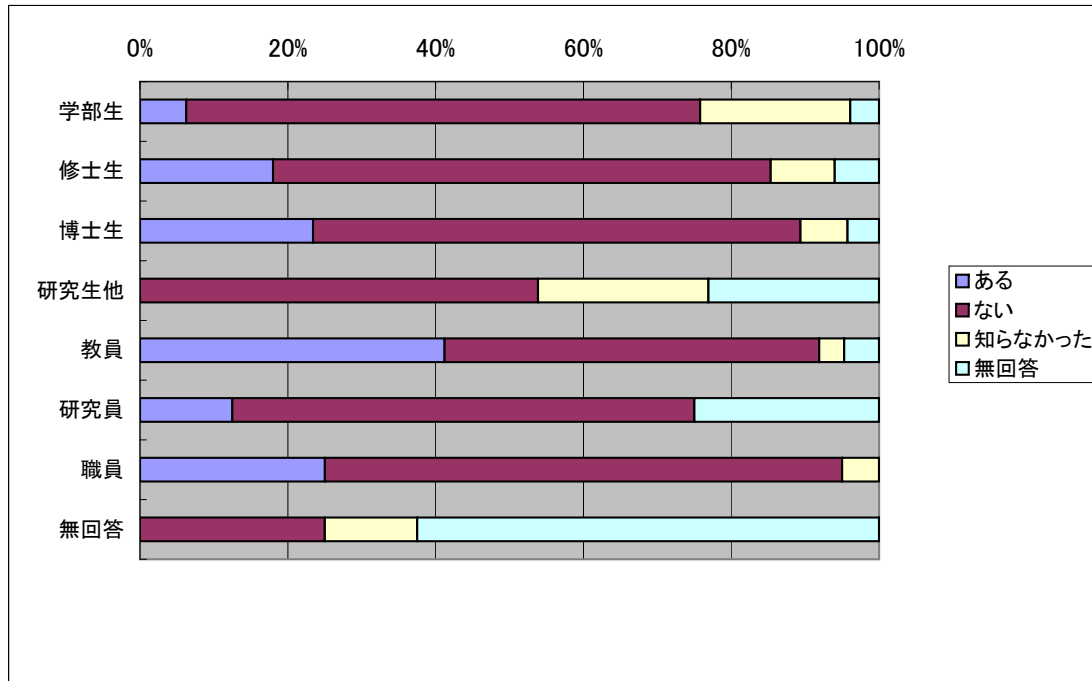
Q18 図書館では、図書予約、他機関からの図書取寄せ、他機関への文献複写依頼、希望図書リクエストなどのサービスをご提供していますが、利用されたことはありますか？

1. 図書予約	学部生	修士生	博士生	研究生他	教員	研究員	職員	無回答	計	率
ある	32	42	15	1	55	1	7	1	154	30%
ない	80	89	28	7	80	5	12	1	302	58%
そんなサービスをしていることを知らなかった	11	10	1	2	7	0	0	1	32	6%
無回答	5	9	3	3	6	2	1	5	34	7%
計	128	150	47	13	148	8	20	4	518	100%



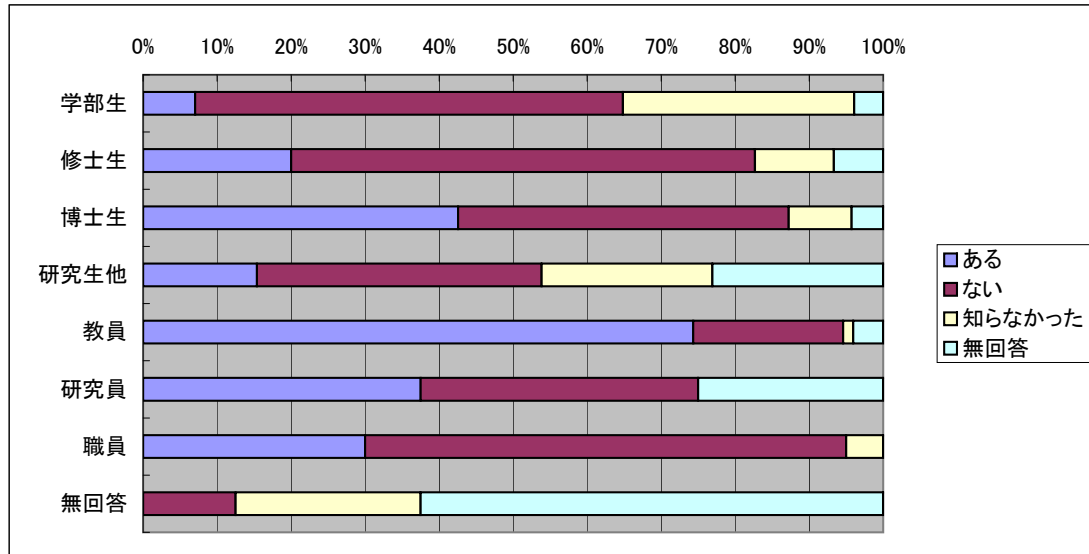
2. 他機関からの図書取寄せ

	学部生	修士生	博士生	研究生他	教員	研究員	職員	無回答	計	率
ある	8	27	11	0	61	1	5	0	113	22%
ない	89	101	31	7	75	5	14	2	324	63%
そんなサービスをしていることを知らなかった	26	13	3	3	5	0	1	1	52	10%
無回答	5	9	2	3	7	2	0	5	33	6%
計	128	150	47	13	148	8	20	4	518	100%



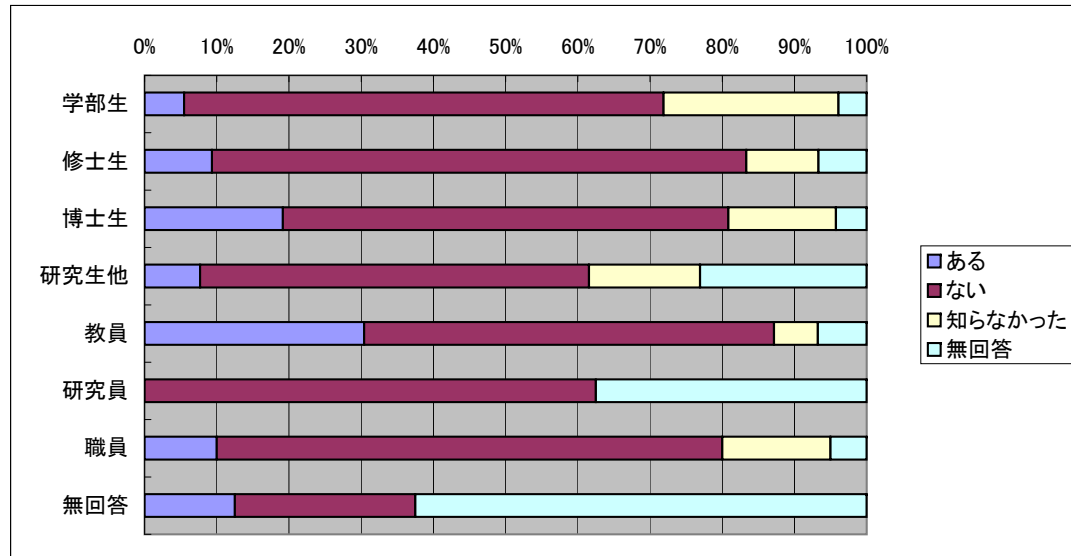
3. 他機関への文献複写依頼

	学部生	修士生	博士生	研究生他	教員	研究員	職員	無回答	計	率
ある	9	30	20	2	110	3	6	0	180	35%
ない	74	94	21	5	30	3	13	1	241	47%
そんなサービスをしていることを知らなかった	40	16	4	3	2	0	1	2	68	13%
無回答	5	10	2	3	6	2	0	5	33	6%
計	128	150	47	13	148	8	20	4	518	100%



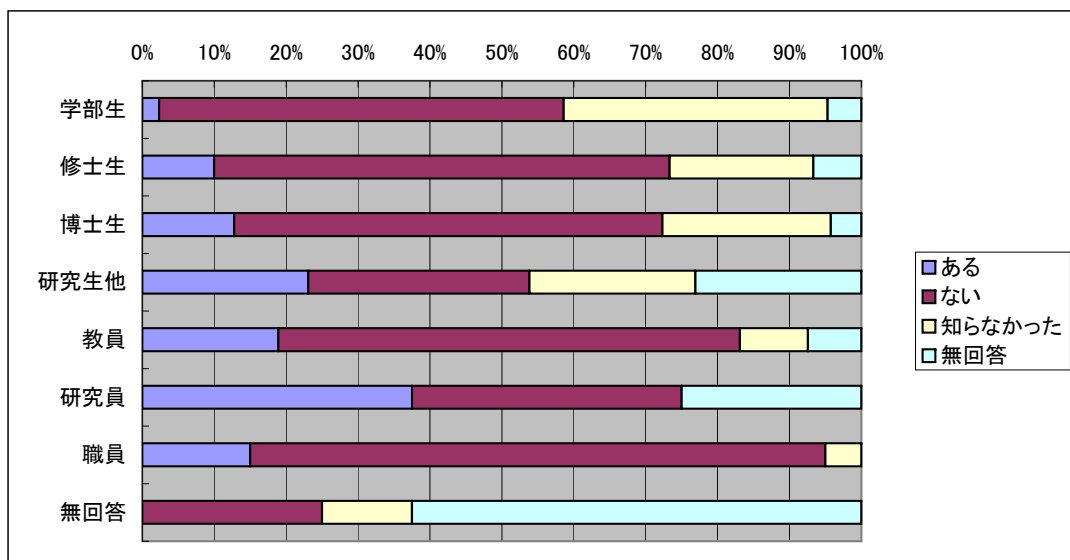
4. 希望図書リクエスト

	学部生	修士生	博士生	研究生他	教員	研究員	職員	無回答	計	率
ある	7	14	9	1	45	0	2	1	79	15%
ない	85	111	29	7	84	5	14	2	337	65%
そんなサービスをしていることを知らなかった	31	15	7	2	9	0	3	0	67	13%
無回答	5	10	2	3	10	3	1	5	39	8%
計	128	150	47	13	148	8	20	4	518	100%



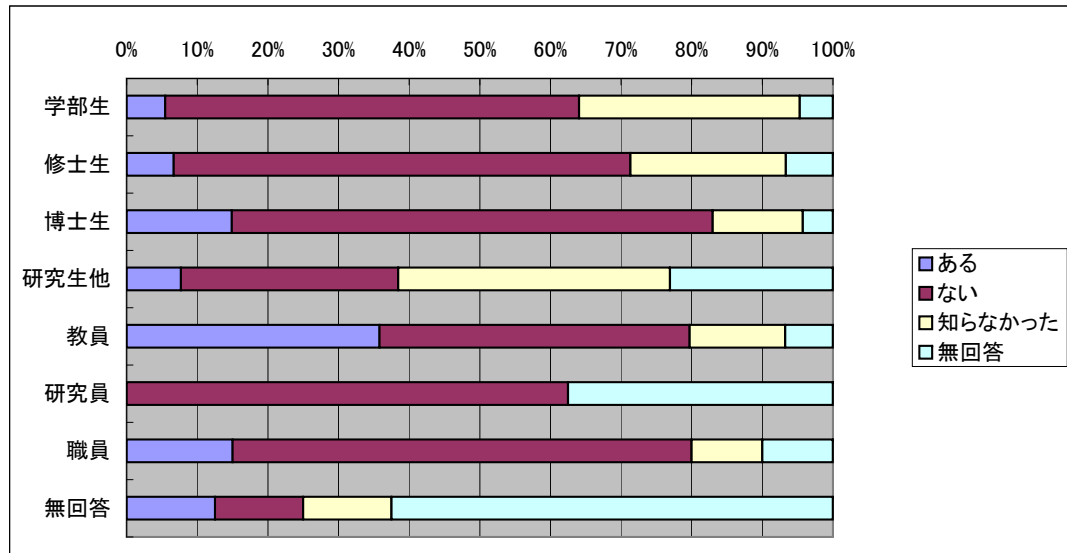
5. レファレンス・サービス（文献調査、利用方法などの問い合わせ）

	学部生	修士生	博士生	研究生他	教員	研究員	職員	無回答	計	率
ある	3	15	6	3	28	3	3	0	61	12%
ない	72	95	28	4	95	3	16	2	315	61%
そんなサービスをしていることを知らなかった	47	30	11	3	14	0	1	1	107	21%
無回答	6	10	2	3	11	2	0	5	39	8%
計	128	150	47	13	148	8	20	4	518	100%



6. オンラインリクエスト・サービス

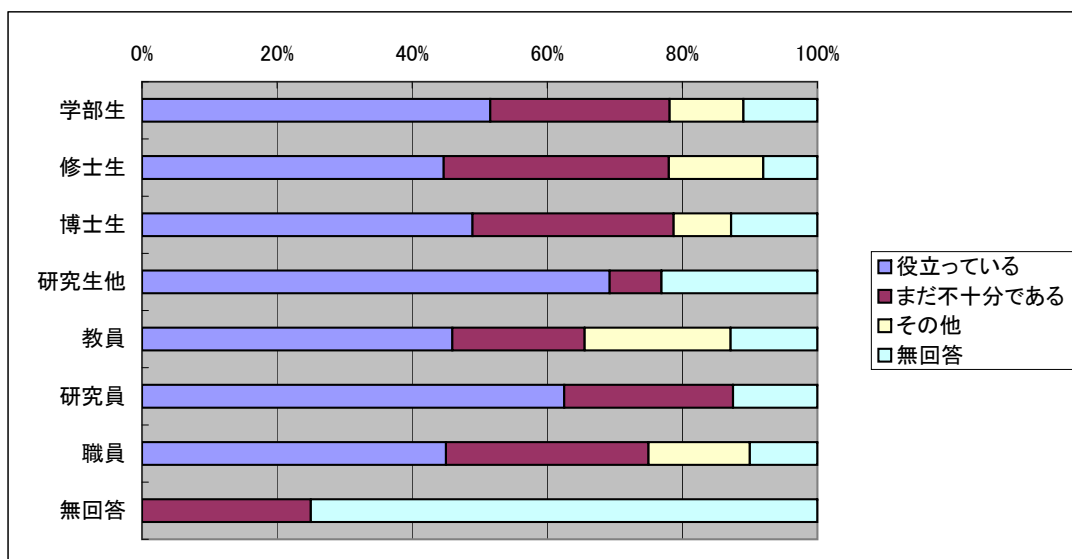
	学部生	修士生	博士生	研究生他	教員	研究員	職員	無回答	計	率
ある	7	10	7	1	53	0	3	1	82	16%
ない	75	97	32	4	65	5	13	1	292	56%
そんなサービスをしていることを知らなかった	40	33	6	5	20	0	2	1	107	21%
無回答	6	10	2	3	10	3	2	5	41	8%
計	128	150	47	13	148	8	20	4	518	100%



Q19館内には内外のさまざまなイベントのお知らせを掲示していますが、これについてはどう思われますか？

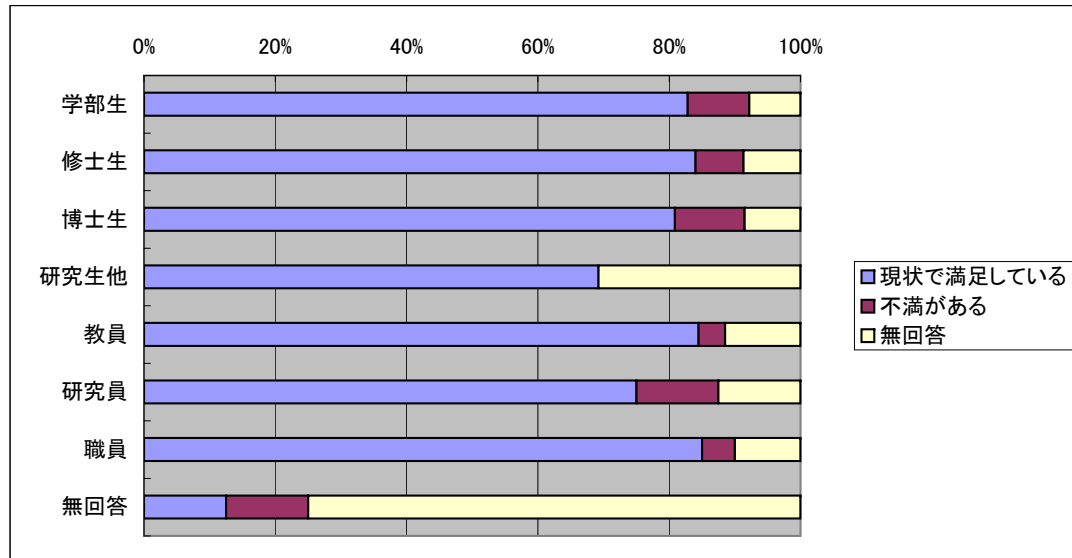
	学部生	修士生	博士生	研究生他	教員	研究員	職員	無回答	計	率
情報収集に十分役立っている	66	67	23	9	68	5	9	0	247	48%
まだ不十分である	34	50	14	1	29	2	6	2	138	27%
その他	14	21	4	0	32	0	3	0	74	14%
無回答	14	12	6	3	19	1	2	6	63	12%
計	128	150	47	13	148	8	20	4	518	100%

※あまり見ていない人、気づいていない人多数



Q20 カウンタはいつもあなたの要求にお応えしているでしょうか？

	学部生	修士生	博士生	研究生他	教員	研究員	職員	無回答	計	率
現状で満足している	106	126	38	9	125	6	17	1	428	83%
不満がある	12	11	5	0	6	1	1	1	37	7%
無回答	10	13	4	4	17	1	2	6	57	11%
計	128	150	47	13	148	8	20	4	518	100%



※夜間, 土日の対応への苦情数件あり

Q21 図書館では、オーダーメイド講習会、ライブラリ・ツアー、授業での講義・実習などさまざまなサービスをご提供していますが、これについてご意見はありますか？

「様々の企画をよくやられていると思います。」(教員)

「よい企画なので、より参加者を増やすように広報に努めて欲しい。」(教員)

「一度だけ利用させてもらいました。参加してよかったと思います。」(教員)

「たいへん良い企画と思っています。」(教員)

「文献の探し方や利用上の注意(オンライン論文とか)などをまとめたリーフレットのようなものがあると嬉しいです」(学部生)

「定期的な開催・開催の広い周知」(博士生)

「講習会を開催してもらったことがあるが、継続して行ってほしい。」(職員)

「図書館のサービスは学生の学習に役立つことが多いので、具体的に何をやっているかが学生達によく伝わるように、これからも努力していただきたいと思います。」(修生)

「春にライブラリツアー(案内)をしていただきました。図書館が利用しやすくなり、役に立ちました。ありがとうございました。」(学部生)

「SciFinderの講習会は非常に良かった。このような機会があればまた利用する。」(修生)

「電子ジャーナルや電子ブックの使い方は授業で知り、とても役立っています。」(学部生)

「宣伝はまだ足りないと思う。上に書いてあるサービスのうち、ライブラリ・ツアーしか知りませんでした。」(学部生)

最後に、図書館をよりよくするために、図書館に対するご意見、ご要望があればお書きください。

主なご意見・ご要望項目： ・開館時間延長 ・適度な空調 ・トイレの整備 ・電子ジャーナルの充実 ・新刊書の購入